

Universiteit Utrecht



Introductieboekje

2019-2020

**Talen, Literatuur en Communicatie
Faculteit Geesteswetenschappen**

Universiteit Utrecht

School Talen, Literatuur en Communicatie
Faculteit Geesteswetenschappen
Trans 10
3512 JK, Utrecht

StudieadviesTLC.gw@uu.nl

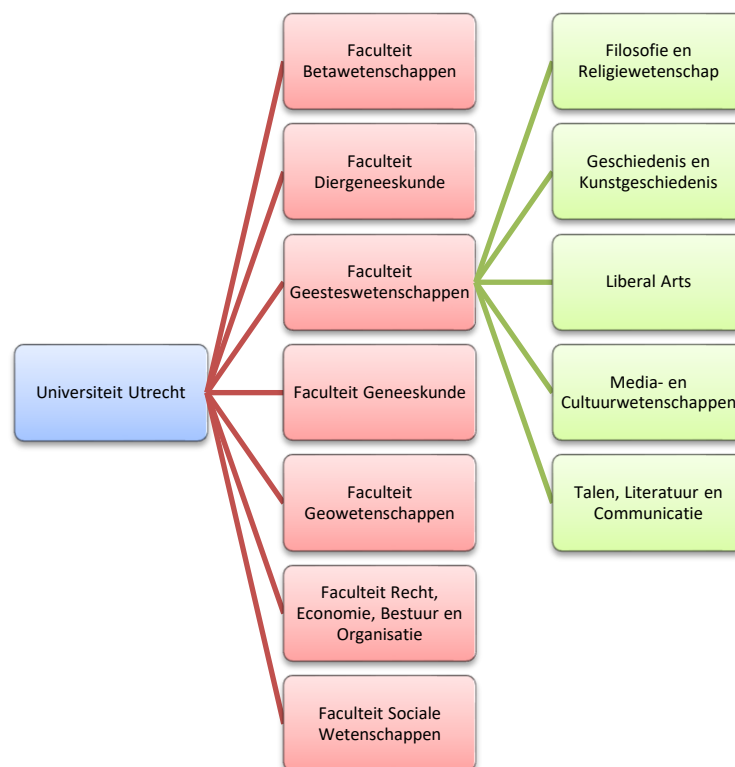
Welkom	2
Hoe ziet de organisatie er uit?	2
Website opleiding	2
Wie is wie	3
<i>Docenten</i>	3
<i>Tutor</i>	3
<i>Studieadviseur</i>	3
<i>Telefoonnummers en adressen van medewerkers</i>	3
<i>Studievereniging</i>	3
<i>Studium Generale</i>	3
Belangrijke plekken	4
<i>Onderwijslocaties</i>	4
<i>Bibliotheek</i>	4
<i>Studieplekken en Studyspot</i>	4
<i>Printen</i>	5
<i>Eten en drinken</i>	5
<i>Postvakken</i>	5
<i>Studiepunt</i>	5
<i>UU for U, Student Services</i>	5
Computerzaken	5
<i>SolisID</i>	6
<i>Blackboard</i>	6
<i>Mail</i>	6
<i>Osiris Student</i>	6
<i>Studierooster</i>	6
<i>ICT-instructie</i>	6
Studeren	7
<i>Studieprogramma</i>	7
<i>Inschrijven cursussen</i>	7
<i>Afwezigheid</i>	7
<i>Reparatietoets</i>	8
<i>Grammaticatoets</i>	8
<i>Bindend Studieadvies (BSA)</i>	8
<i>Stoppen met de studie</i>	8
<i>Vrijstellingen</i>	8
<i>Examencommissie</i>	8
Medezeggenschap	9
<i>Opleidingscommissie</i>	9

Welkom

Welkom bij de faculteit Geesteswetenschappen van de Universiteit Utrecht. Tijdens de introductie moet je in korte tijd veel informatie verwerken. Daarom hebben wij de meest belangrijke punten die je moet weten over de faculteit voor je op een rijtje gezet.

Hoe ziet de organisatie eruit?

De Universiteit Utrecht (UU) is een grote universiteit. Hieronder vind je een schema van de onderwijsstructuur van de universiteit. De UU is opgedeeld in faculteiten, die op hun beurt een aantal *Schools* herbergen. Binnen deze Schools is een aantal opleidingen ondergebracht. In het geval van de School Talen, Literatuur en Communicatie zijn dit er wel tien! Zie ook www.uu.nl/gw > 'over de faculteit'.



Website opleiding

De belangrijkste informatie met betrekking tot je studietijd kun je vinden op de studentenwebsite van je opleiding. Dit is een andere website dan de studiekiezerssite, die je gebruikte om je te oriënteren op je studie. Je komt op de studentenwebsite door te gaan naar students.uu.nl en via het zoekscherm te kiezen voor je opleiding of via het verkorte webadres: [uu.nl/naam opleiding](http://uu.nl/naam%20opleiding) (bijvoorbeeld uu.nl/frans). Op de website van je opleiding vind je o.a. het studieprogramma en nieuws van je opleiding. Onderaan de pagina staan snelle links naar de systemen die je tijdens je studie veel zult gebruiken, zoals Osiris en Blackboard. Voeg deze webpagina dus meteen toe aan je favorieten.

Docenten

De docenten zijn je eerste aanspreekpunt als het gaat om vragen of onduidelijkheden over een cursus. De docenten die werkzaam zijn binnen je opleiding kun je gemakkelijk vinden via de website van je opleiding > contact > medewerkers. Je vindt de docenten dan onder Medewerkers. Ontbreekt de docent die je zoekt? Kijk dan via uu.nl/medewerkers (verderop uitgelegd).

Tutor

Alle eerstejaarsstudenten krijgen tijdens de introductie een docent van de opleiding als tutor toegewezen. Deze tutor is werkzaam binnen je eigen opleiding en is jouw persoonlijke begeleider. In het eerste jaar voert iedereen een paar gesprekken met zijn of haar tutor. Met de tutor bespreek je de studievoortgang en andere zaken die met het studeren zelf te maken hebben. Als je behoefte hebt aan meer gesprekken, kun je die altijd met hem/haar inplannen.

Studieadviseur

Naast de tutor kun je voor begeleiding ook terecht bij je studieadviseur. Als je voorzieningen nodig hebt in verband met een functiebeperking (ook dyslexie en adhd) of een chronische ziekte maak je bij aanvang van je studie een afspraak voor een intakegesprek. Heb je problemen met je studievoortgang door een overmachtsreden (ziekte, persoonlijke omstandigheden etc) of ben je langdurig of vaak afwezig, bespreek dit dan zo snel mogelijk met je studieadviseur, o.a. om studievertraging zoveel mogelijk te beperken.

De studieadviseur kan je helpen met vragen en problemen rond studiemotivatie, vertraging, vrijstellingen, inschrijving cursussen, functiebeperkingen, afwezigheid bij tentamens, studeren in het buitenland, complexe plannings, persoonlijke omstandigheden etc. Het is belangrijk persoonlijke omstandigheden tijdig te melden, voordat er problemen ontstaan. Bijzondere regelingen, zoals uitstel van deadlines en deelname aan een reparatietoets kunnen lastig achteraf geregeld kunnen worden. Bijzondere regelingen lopen altijd via de studieadviseur. Als je de omstandigheid met een bewijsstuk kunt aantonen, neem het dan mee naar je afspraak met de studieadviseur. De studieadviseur is ook vertrouwenspersoon en kan bij conflicten als bemiddelaar optreden.

De studieadviseur zal in je eerste jaar meerdere keren voorlichting geven over het studieprogramma en keuzemogelijkheden. Zorg dat je bij deze bijeenkomsten bent. De naam van jouw studieadviseur vind je op de website van je opleiding > praktische zaken > begeleiding en advies.

Telefoonnummers en adressen van medewerkers

Voor je opleiding mail je regelmatig met medestudenten en docenten. Op de website uu.nl/medewerkers vind je alle medewerkers binnen de Universiteit Utrecht door op achternaam te zoeken. Je vindt hier de contactgegevens van de docenten en medewerkers, en aanvullende informatie over hun bezigheden.

Studievereniging

Bijna iedere opleiding heeft zijn eigen studievereniging, waarvan het bestuur bestaat uit studenten. De studievereniging organiseert verschillende activiteiten; van feesten tot studiegerelateerde uitjes. Wil je weten wat jouw studievereniging precies doet? Bezoek dan hun website. Deze vind je door naar je opleidingswebsite te gaan > Na en naast de studie> studievereniging.

Studium Generale

Op alle universiteiten in Nederland en op sommige hogescholen is een afdeling Studium Generale actief. Studium Generale organiseert lezingen, discussies, cursussen en podiumprogramma's op het gebied van wetenschap, kunst en cultuur. De activiteiten van Studium Generale zijn in de eerste plaats bedoeld voor studenten en medewerkers van de universiteit, maar ook andere belangstellenden zijn van harte welkom. Meer informatie: www.sg.uu.nl

Belangrijke plekken

Onderwijslocaties

De colleges van de opleidingen verbonden aan de faculteit Geesteswetenschappen worden vooral gegeven in de binnenstad. We hebben geen campus; de onderwijslocaties zijn door de binnenstad verspreid. Deze locaties bevinden zich dicht bij elkaar: het kost je maximaal tien minuten om te voet van de ene naar de andere locatie te komen. Een beschrijving van onze historische panden en een handige plattegrond van de binnenstad vind je via je opleidingswebsite > contact > gebouwen.

Het kan voorkomen dat je naar de campus van het University College Utrecht (International Campus Utrecht (ICU)) moet. Kijk op 9292.nl of de 9292-app welke bus je er kan brengen, uitstappen bij halte Rijnsweerd Noord). Het is dan nog tien minuten lopen naar de campus.

Tot slot is het mogelijk dat je college hebt op de Uithof. Hier bevinden zich de meeste opleidingen van de Universiteit Utrecht. Met de bus (richting de Uithof, uitstappen bij halte Heidelberglaan) kom je gemakkelijk bij het Educatorium of het Ruppertgebouw.

Bibliotheek

De Universiteit Utrecht heeft twee grote bibliotheken. De eerste, die zich op de Uithof (Heidelberglaan 3) bevindt, zul je niet vaak bezoeken, omdat hier vooral materiaal van andere faculteiten beschikbaar is. In de universiteitsbibliotheek in de binnenstad (UBB) zijn de faculteiten Geesteswetenschappen en Recht, Economie, Bestuur en Organisatie (REBO) vertegenwoordigd. De UBB bevindt zich op Drift 27 en is zeven dagen per week open. Als je boeken wilt lenen, moet je eerst een lenerspas

(www.uu.nl/universiteitsbibliotheek/praktisch/lenen/lenerspas) aanvragen bij de balie. Dit is gratis voor studenten. Boeken mag je vier weken lenen en daarna nog verlengen als het boek niet is gereserveerd. Je kunt hier ook terecht voor studieplekken, en het printen en scannen van documenten. Wil je na vijf uur en in het weekend de bibliotheek in, zorg dan dat je je studentenpas en je identiteitsbewijs bij je hebt.

Boeken kun je, als je inlogt met je Solis-id (wordt nog uitgelegd), online reserveren via catalogus.uu.nl/universiteitsbibliotheek. Hier zie je welke boeken je hebt geleend en of je ze kunt verlengen > inloggen/ verlengen. Via 'zoeksysteem' vind je online databases, boeken, artikelen, woordenboeken etc. In de UBB zijn naast de trap naar de fietsenkelder kluisjes in verschillende formaten te vinden. Je kunt je spullen hier gratis achterlaten. Let wel op dat de kluisjes elke avond leeg worden gehaald door de beveiliging.

Studieplekken en Studyspot

Als je op zoek bent naar een plek om te studeren vind je de meeste werkplekken in de bibliotheek in de binnenstad. Deze zijn wel snel bezet. Uitwijkmogelijkheden zijn er bij de studiezalen van Drift 25 en Kromme Nieuwegracht 80 (KNG). Op de KNG zijn ook computerlokalen beschikbaar waar je gebruik van kunt maken. Op de website van je opleiding vind je onderaan een link naar *Studyspot*. Via dit

systeem kun je checken waar in de binnenstad nog een studieplek (met pc) vrij is.

Printen

Voor je opleiding zul je vaak werkstukken of artikelen kopiëren en/of printen. De printers vind je in de bibliotheken en Kromme Nieuwegracht 80. Printen is erg makkelijk, maar je moet wel weten hoe het werkt. Vanuit elke willekeurige computer op de openbare werkplekken van de UU is het mogelijk om een printopdracht te versturen naar een multifunctional (printer) in het gebouw. Als de opdracht verstuurd is, log je in met je Solis-id en wachtwoord, of je meldt je aan met een kaart met RFIDchip (bijvoorbeeld OV-chipkaart) waaraan je je solisaccount hebt gekoppeld. Printtegoed verkrijgt je via een online betaalportal. Zie hiervoor de website: students.uu.nl/printen-kopieren-en-scannen.

Eten en drinken

De universiteit biedt verschillende mogelijkheden om te eten en te drinken. Allereerst zijn er in alle universiteitsgebouwen automaten te vinden met koffie, thee, frisdrank en lekkers. Hier kun je uitsluitend betalen met je bankpas. Heb je meer zin in belegde broodjes, fruit of een kroket, dan kun je in de kantines van de UBB en het Educatorium (op de Uithof) terecht. Voor heerlijke koffie moet je in het café van universiteitsrestaurant Lodewijk in de UBB zijn. Tijdens colleges en in studieruimtes is het verboden om te eten en te drinken. Alleen een flesje water is toegestaan.

Postvakken

Alle docenten van Talen, Literatuur en Communicatie hebben hun eigen postvak op Trans 10 (kamer 0.16B). Van een aantal docenten van CIW vind je het postvak op Muntstraat 2a (kamer 0.11). Hier kun je werkstukken e.d. inleveren. Op Trans 10 zijn ook de postvakken van de cursussen (kamer 0.07). Tijdens de cursus wordt aangegeven in welk postvak je het werk moet inleveren. In kamer 0.07 zijn verder de postvakken van de meeste studieverenigingen te vinden.

Studiepunt

Bij het Studiepunt Geesteswetenschappen (Drift 10) kun je terecht voor praktische zaken zoals cursusinschrijving, stages en OSIRIS (zie computerzaken). Het Studiepunt is open van ma t/m vr van 11.00-15.00 uur. Het is hier ook mogelijk om een afspraak met de studieadviseur te maken. Het Studiepunt is ook telefonisch bereikbaar: 030-253 6285 van ma t/m vr 11.00-12.30/13.00-15.00 uur.

UU for U, Student Services

Voor informatie over je centrale inschrijving als student aan de Universiteit Utrecht, studiefinanciering, beurzen, trainingen etc, kun je terecht op students.uu.nl onder 'praktische zaken' en 'naast en na de studie'. Voor vragen over bovenstaande onderwerpen op www.qdesk.uu.nl.

Voor het maken van afspraken met studentendecanen en studentenpsychologen kun je terecht bij UU for U, Student Services. De balie zit op de Uithof, Heidelberglaan 6. Openingstijden: ma t/m vrij 11.00-16.00 uur. Telefonisch bereikbaar ma t/m vrij 10.00 - 12.00 en van 13.00 - 15.00 uur. Tel: 030-253 7000. E-mail: studentenservice@uu.nl.

Computerzaken

Solis-id

Solis-id klinkt ingewikkeld, maar het is niets meer dan je studentnummer en wachtwoord. Hiermee kun je op alle computers van de UU inloggen, maar ook je mail en Blackboard openen. Deze gegevens heb je als het goed is al voor de verplichte matching per e-mail ontvangen. Als dat niet het geval is, neem dan contact op met UU for U, Student Services.

Blackboard

Blackboard is een elektronische leeromgeving waarop docenten o.a. cursusmateriaal plaatsen. Je kunt inloggen met je Solis-id op uu.blackboard.com. Je kunt je medecursisten en docent(en) mailen via Blackboard. De cursussen waarvoor je bent ingeschreven, zie je rechts staan. Met een druk op de knop kom je op het domein van de cursus. In dit domein staan mededelingen van de docent, de cursusbeschrijving en cursusmateriaal. Via Blackboard kom je ook gemakkelijk bij je mail (UU Gmail), Osiris-Student en de Telefoon- en adressengids.

Mail

Iedere student krijgt een e-mailadres van de universiteit dat eindigt op @students.uu.nl. Je logt in via gmail.students.uu.nl. Alle e-mails die je krijgt van de UU worden naar dit e-mailadres gestuurd, dus check deze regelmatig. Ook docenten zullen dit e-mailadres gebruiken om je te bereiken. Houd in gedachten dat docenten het erg druk hebben, het is niet de bedoeling hen te mailen over kleine dingen die je makkelijk persoonlijk af kunt handelen. Zorg dat je taalgebruik en aanspreekvorm netjes zijn als je docenten mailt. Begin bijvoorbeeld niet met 'hoi'. Koppel je studentenmailadres niet aan een ander mailadres, want je loopt het risico dat informatie – bijvoorbeeld groepsmail - ongewenst in de prullenbak verdwijnt. Vermeld altijd je studentnummer en opleiding in de mails aan de universiteit.

Osiris Student

Om bij je persoonlijke pagina van Osiris-Student te komen, log je opnieuw in met je Solis-id. Dit keer via www.uu.nl/osirisstudent. Je kunt je hier in- en uitschrijven voor cursussen, een overzicht van je definitieve cijfers en studiepunten bekijken en je vindt hier ook je rooster met de tijd en locatie. Iedere locatie heeft zijn eigen afkorting (JK staat voor Janskerkhof, D staat voor Drift etc.). De afkortingen staan in je rooster vermeld. Door te klikken op de afkorting, zie je de volledige naam.

In onderwijsroosters kunnen voor aanvang van het blok nog kleine wijzigingen aangebracht worden in groepsindelingen of locaties. Je ontvangt hier bericht over via je e-mailadres van de universiteit (zie boven). Echter, het is altijd verstandig om dit vlak voor aanvang van de cursus nog even te controleren!

Studierooster

De Universiteit Utrecht heeft een gebruiksvriendelijke roosterwebsite: mytimetable.uu.nl. Je kunt inloggen met je Solis-id. Je rooster staat automatisch in MyTimetable.

Het is ook mogelijk om de MyUU app downloaden:
students.uu.nl/nieuws/download-de-myyu-app.

ICT-instructie

Vind je het moeilijk om je weg te vinden binnen de bovengenoemde programma's zoals Blackboard? Bezoek dan deze website en volg de ICT-instructie: ictinroductie.wp.hum.uu.nl/.

Studeren

Studieprogramma

Je volgt gedurende je hele opleiding twee cursussen per blok. Voor het eerste jaar van je opleiding liggen de cursussen vast. Je bacheloropleiding bestaat uit een major en een profileringsruimte, van in totaal 180 studiepunten (EC). Je major bestaat uit twee basispakketten, je verdiepingspakket, twee major verplichte/keuzecursussen, een voorbereidende cursus op je eindwerkstuk en een eindwerkstuk. Op de website van je opleiding vind je je programma terug: students.uu.nl/gw > naam opleiding > studieprogramma.

Boeken

Natuurlijk is studeren zonder studiemateriaal onmogelijk. In de cursushandleiding van elke cursus staat de verplichte literatuur met een prijsindicatie. Het benodigde studiemateriaal is vaak te bestellen via je studievereniging. Ben je te laat met het bestellen van je boeken of regel je het liever zelf, dan kun je terecht bij Studystore.nl.

Inschrijven cursussen

Het eerste jaar hoef je je niet in te schrijven voor cursussen. Dit is al voor je gedaan. T.b.v. je tweede jaar en later in je bachelor schrijf je je wel in voor cursussen. Bijvoorbeeld, voor blok 1 en 2 van je tweede jaar moet je je tijdens de reguliere inschrijfperiode in juni inschrijven voor cursussen via Osiris Student, www.uu.nl/osirisstudent. Informatie over de inschrijfperiodes vind je op de website van je opleiding > praktische zaken > in- en uitschrijving. Over de inschrijvingsdata krijg je ruim van tevoren een mail van het Studiepunt GW. Je hebt een week om je in te schrijven voor cursussen met voorrangsregels. Voor de overige cursussen heb je vier weken de tijd. Maak er een gewoonte van om je in de eerste week in te schrijven. Je krijgt een bevestigingsmail van Osiris als je inschrijving is gelukt. Controleer je inschrijving altijd in Osiris, ook al heb je een bevestiging ontvangen. Let op dat er voor sommige cursussen ingangseisen zijn en houd goed in de gaten dat er geen overlap in timeslots/rooster is tussen cursussen.

Afwezigheid

Als je vanwege ziekte of andere omstandigheden een college mist, meld dit dan zo snel mogelijk per mail aan de docent. Mis je een toets, dan moet je vóór aanvang van de toets afmelden via een digitaal formulier. Het formulier kun je vinden via de website van je opleiding > praktische zaken > regeling en procedures > Richtlijn missen toets. Je ontvangt een bevestiging van het formulier. Dit stuur je door naar de docent. Vervolgens meld je je binnen vijf werkdagen bij de studieadviseur om de overmacht en/of ziekte te bespreken. Bij afwezigheid bij een toets is het belangrijk dat je later ook bewijsstukken kunt overleggen als je in aanmerking wilt komen voor deelname aan een reparatietoets (bijvoorbeeld een doktersverklaring of rouwkaart). Mocht je onverhoopt te laat zijn, bijvoorbeeld door vertraging met het OV, dan mag je tot een half uur na aanvang van de toets binnenkomen en deelnemen. Dit is overigens geen valide reden om je toets te missen en je krijgt hiervoor geen reparatietoets. Heb je helemaal niet deel kunnen nemen aan de toets, meld je

dan binnen 24 uur alsnog af. Informatie over de regelingen wat te doen bij afwezigheid bij toetsen vind je in de cursushandleiding.

Reparatietoets

Om recht te hebben op deelname aan een reparatietoets, moet je gemiddelde eindcijfer tussen de 4.0 en 5.4 liggen. Als je lager dan een vier hebt, moet je de cursus, als deze verplicht is, het volgende jaar opnieuw volgen. Heb je door bijzondere omstandigheden of overmacht een eindcijfer lager dan een 4, richt je dan tot de studieadviseur met het verzoek een advies uit te brengen of je in aanmerking komt voor een reparatietoets.

Is je eindcijfer voldoende, dan heb je geen recht op een reparatietoets. De reparatietoetsregeling vind je ook in de cursushandleiding. Informatie over afronding eindcijfers vind je op de opleidingswebsite onder Regelingen en procedures.

Grammaticatoets

Het is bij de meeste opleidingen van de School Talen, Literatuur en Communicatie verplicht om een grammaticatoets te maken en deze met een voldoende af te ronden. Haal je geen voldoende, dan moet je hem herkansen. Zonder een voldoende voor de grammaticatoets, kun je niet afstuderen.

Bindend Studieadvies (BSA)

Halverwege het eerste jaar van je studie krijg je een voorlopig studieadvies over je studievoortgang. Aan het eind van het jaar krijg je een bindend studieadvies (BSA). Het BSA is gesteld op 45 studiepunten (EC). Als je in het eerste jaar deze 45 punten niet haalt (nominaal is 60 studiepunten) mag je vier jaar lang niet inschrijven voor deze opleiding aan de UU. Elke cursus is 7,5 studiepunten waard. Je moet dus zes van de acht cursussen halen om door te mogen naar het tweede jaar. Gedurende het jaar zullen zowel je tutor en wellicht ook studieadviseur gesprekken met je voeren over het BSA en je voortgang in de studie. Het is van belang wanneer je bijzondere of persoonlijke omstandigheden hebt, dit direct te melden en niet te wachten tot de schade te groot is.

Stoppen met de studie

Hoewel je een matchingsprocedure hebt doorlopen en deze studie bij jou lijkt te passen, kan het alsnog voorkomen dat je wilt stoppen met je studie. Als je je voor 1 februari uitschrijft bij DUO en het je eerste studie is, krijg je de eerste maanden beurs (eventuele aanvullende beurs en studenten-OV) omgezet in een gift (maximaal vijf maanden). Neem, voordat je beslist, altijd contact op met je tutor en/of je studieadviseur.

Als je je voor 1 februari uitschrijft krijg je geen BSA en kun je ervoor kiezen om per september van het volgende studiejaar weer in te schrijven voor dezelfde opleiding, mocht je dat willen.

Vrijstellingen

Sommige studenten komen in aanmerking voor een vrijstelling doordat ze al een andere studie hebben afgerond of een bepaald diploma in hun bezit hebben. Denk je dat je ook in aanmerking komt voor een vrijstelling, neem dan contact op met je studieadviseur en vul het formulier 'Aanvraag Vrijstelling' online in. Dit formulier kun je vinden op de website van je opleiding, onder praktische zaken > regelingen en procedures > goedkeuring en vrijstelling. De examencommissie beslist of je een vrijstelling toegewezen krijgt.

Examencommissie

De examencommissie is verantwoordelijk voor de uitvoering van de Onderwijs- en examenregeling (OER) en het bindend studieadvies (BSA). Andere taken van

deze commissie betreffen hoorzittingen, toetsing van tentamens en examens, het verlenen van vrijstellingen, de toetsing van studieprogramma's van individuele studenten en het uitreiken van diploma's. Bovendien worden (mogelijke) fraudegevallen door de examencommissie behandeld.

In de Onderwijs- en examenregeling (OER) staan alle exameneisen van je opleiding. Deze kun je vinden via de website van je opleiding, onder praktische zaken > regelingen en procedures > onderwijs- en examenregelingen. Lees deze goed door voordat je vrijstellingen en dergelijke aanvraagt. Richt je bij vragen ook eerst tot het Studiepunt GW of de studieadviseur.

De gegevens over de examencommissie vind je op de pagina van je opleiding, onder praktische zaken > regelingen en procedures > goedkeuring en vrijstelling.

Medezeggenschap

Opleidingscommissie

Om de kwaliteit van het studeren te waarborgen en het onderwijs in goede banen te leiden, zijn jullie, de studenten, hard nodig. Elke opleiding heeft een eigen opleidingscommissie (OC) waarin studenten en docenten vertegenwoordigd zijn. De OC houdt zich onder andere bezig met de cursusevaluatie. Na elke cursus vul je een evaluatieformulier in over de cursus, die de OC vervolgens in vergaderingen bespreekt. Het doel hiervan is om de kwaliteit van de cursus nog beter te maken. De OC wil graag zowel de positieve als negatieve aspecten van de cursussen in kaart brengen. Daarom is het van groot belang dat jij als student dit evaluatieformulier invult. Bericht hierover ontvang je via de mail. Hoe meer studenten hun mening geven, hoe waardevoller de resultaten zijn en des te beter de OC de kwaliteit van de cursus - en dus van het onderwijs - in kaart kan brengen. Door de evaluaties zo goed mogelijk in te vullen, help je de studenten na jou aan nog beter onderwijs, zoals ouderejaars voor jullie hebben gedaan. Voor klachten wat betreft de cursussen kun je bij de studentleden van jouw OC terecht. De OC denkt mee over onderwijsvernieuwingen en heeft contact met de onderwijsdirecteur en de faculteitsraad. Je hebt zelf ook de mogelijkheid om (in)direct inbreng te hebben op alle aspecten van je opleiding. Dit kun je bijvoorbeeld doen door deel te nemen aan de onderwijsgesprekken die elk jaar per opleiding worden georganiseerd en waarvoor je wordt uitgenodigd.

Meer informatie: De leden van de opleidingscommissie van jouw opleiding vind je via de website van je opleiding > naast en na de studie > inspraak en medezeggenschap > contact opleidingscommissie (OC).

Tenslotte

Met al deze informatie zou je vlekkeloos je eerste jaar kunnen doorlopen. Heb je na het lezen van dit boekje nog meer vragen? Kijk dan even op de website van de Universiteit Utrecht, uu.nl of op die van je opleiding. Alle bovengenoemde informatie is hier ook te vinden.

Heel erg veel plezier en succes met je opleiding aan de Faculteit Geesteswetenschappen!